

No.130 2021-3

もくじ

★今回は縮小バージョン（HPのみ）でお届けします★

会員の皆様へ	1-2
キュリー総会案内	2
冬の勉強会報告	3
趣味-山登り-	4
掲示板	5

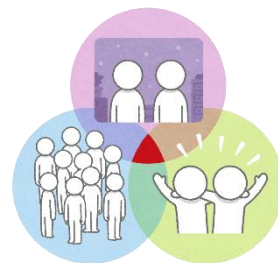
会員の皆様へ



会長 横山貴美江

令和2年度は、医療従事者として懸命に働かれた方にとっても、そして外出自粛を念頭においてご自宅中心で過ごされた方にとっても、コロナからの影響を強く受けた大変な1年であったであろうと思われます。本当にご苦労様でした。心よりお見舞い申し上げます。

振り返るとキュリーの運営においても、その影響の波は小さいものではありませんでした。日本社会が本格的にコロナからの影響を受け始めた時期に、冬の勉強会を予定していたので、開催するかどうかの決断を迫られました。メールで「勉強会は、予定どおり開催されるのですか？」と質問を受けたりもしましたが、最終的に、品薄な中で持ち寄ったアルコールで机や椅子を消毒する等の対策の上、開催に踏み切りました。結果として、同日に開催が予定されていた他の勉強会が中止になっていた影響もあったのか、前年より多くの方が参加されました。



その後に緊急事態が宣言され、総会案内を載せるキュリーニュースの発行は、印刷会場として利用させて頂いていた病院への訪問はできず、役員会を開催する事自体も出来ない状況となり断念いたしました。当初の総会開催日に予約していた会場は、一年前から予約していましたが、泣く泣くキャンセルいたしました。しかし、コロナ禍がいったんは収まり、緊急事態が解除されたので、総会開催を目指しましたが、再燃により感染は拡大し、どこかの会場に集合しての総会開催は断念せざるを得ず、ハガキにより信任を得る事に致しました。

様々な努力が強いられましたが、前向きに考えれば、悪い事ばかりではありませんでした。



これまでは連絡手段もばらばらだった役員会でしたが、今回の事態をきっかけに、状況の改善に向けてそれぞれが連絡方法を提案され、集まれない中での活動を摸索し、最終的には、リモート形式の役員会を立ち上げたのです。月1回間隔で、夏のお試し役員会までを含めると、これまでに9回の役員会を持つ事ができました。

リモート役員会で企画し、緊急事態宣言の中、冬の勉強会もリモート開催する事になり、先に予定し中止となった総会時の勉強会に、昨年より講師依頼していたキュリー会員が、堂々と講師を務めて下さいました。Zoom の招待案内を送って下さった方、司会を担当された方、発表内容の推敲に携わられた方、皆さん大活躍でした。

令和3年も、当面は不自由な生活が続くのではないかと考えていますが、キュリー役員の発想に制限はなさそうです。今後も、会員の皆さまの要望を反映できる活動を目指して参りたいと考えますので、是非とも活動にご参加頂けます様によりしくお願い致します。



キュリー総会のご案内

日時 令和3年 5月 16日 日曜日 14:00～

Webによりオンライン開催

内容 令和2年度 事業報告、決算報告

令和3年度 事業計画、予算

役員選挙



キュリーでは初めてのWeb総会です。学会をはじめ色々な行事がWeb開催されるようになりました。「慣れた～！」という方から、「え～どうやるの？」という方まで様々と思いますが、何事もチャレンジです！

参加予定の方は、info@aichi-curie.com から申し込んでください。参加されない方は、委任状をお忘れなく！

いつもは勉強会を同時開催していましたが、今回は夏頃に開催予定で検討中です。

今回、役員選挙があります。これまで以上に新しい視点が求められています。ぜひ、一緒にキュリーを楽しんでみませんか？ 立候補お待ちしております。



冬の勉強会報告



2021年2月19日19:30から、ZOOMを利用したの勉強会を実施しました。
講師はキューリー会員の済衆館病院 福田智都さん、内容は「胃がん検診チームの取り組み」を紹介していただきました。



内容

主に、基準撮影法2を2011年改訂のガイドラインを元に解説。
済衆館病院では、検診、精査ともにバリトゲン HD 300g(濃度200%、出来上がり量 145ml)を使用。厚塗りタイプの造影剤なので、バリテスタの方が精密検査むきではある。
発泡剤は受診者に合わせて選択していて、高齢者は、ゆっくり発泡する傾向の「バロース S 5g」を使用、それ以外は発泡が良い「バリエース 5g」を選択。
バリウムを水で 100W/V%に希釈した混濁液 20mlで発泡剤服用。今後は希釈しないで飲む方向で検討中とのこと。
ひと通り基準撮影法2をX線画像と合わせて解説。

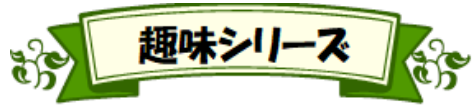


上記のほかに、
高齢者の誤嚥や十二指腸流出を抑える方法の検討を報告。
施設における胃がん検診の撮影精度向上、レポートシステムの構築を進めていった過程を報告。



講師初のオンライン発表で、安定した講演のためにPCも新調して臨まれました。
役員にとっても、無事ライブで発信できるか不安を残しつつの開催でしたが、一通り済ますことができ、今後に活かしていけるものと思っています。

目標！100歳まで山登り



幅しのぶ

就職して2～3年目くらいでしょうか、当時の院長に誘われて初めて白馬岳に登りました。「登山」は初体験、8名ほどのパーティで、打ち合わせを何回か行い、登山コース、役割分担、装備など念入りに準備。リュックも靴も借りて参加しました。初心者向けのコース、



北岳山頂からの富士山

時間配分、花や景色も素晴らしく、とても楽しく参加しました。そして・・・三十年も登り続けて半ば中毒。

職場の登山に何回か行く中で、姉も誘い、基本さえ押さえればお手軽な夏山に2人でドハマリ。それからというもの、姉と2人で手当たり次第登山を始めました。

バック旅行は自由度が少ないし、自分で計画するには、観光スポットのチェックなど面倒。山は行く山さえ決めれば、コースも小屋もほぼ決まっているし、電車は切符さえ買えば乗せてくれるし……。事前に机上の計画だけで、自分の休みと天気の都合で自由に日程が決められる手軽さ。お気楽登山なので、装備の簡単な夏しか行きません。7月～9月の3ヶ月が勝負。最盛期は隔週の土日に登っていました。

日本の3000m以上の山に全部登る目標を立て、40歳までに制覇しないと体力的にも難しいかなあと考えていた矢先、40手前にして出産。夢は破れたかと思いきや、産後すんなり復活！これなら60歳でも大丈夫かもと思えてきた。50を過ぎて体重増加と共に、これ以上は無理かと、ダイエットしたら、羽が生えたかと思うくらい楽に登れ……。これなら定年後ゆっくり登ればいいのかもと



コマクサ

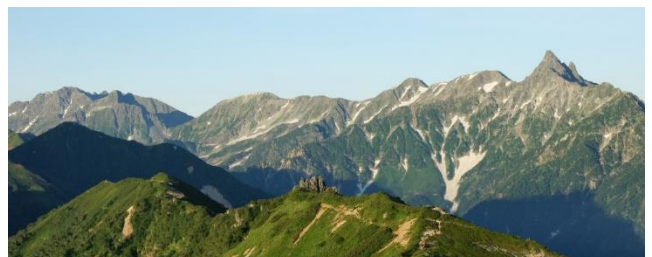
思えるようになりました。



チングルマ

山に登るのは大変ですが、途中で足下に咲く花や景色、なにより山頂から見える絶景は言葉に尽くせません。また、稜線にある小屋に泊まると、「星が降る」・・・天の川に手が届きそうです。山から帰ってくると、筋肉痛が半端ないですが、自然からもらえるパワーは私の最高の癒やしになっています。

私は高い山が大好きですが、自分の体力に合わせて自由に選べるし、時間をかければどこへでも行ける、まだまだ長い人生、どこの山に行こうかしら・・・？



燕岳から槍一穂高

掲示板

アンケートのお願い

会員の皆様にアンケートを実施します。是非ご協力ください。アンケートは別途総会の案内と一緒に郵送します。返信はがき又は Google フォームからも回答できます。よろしくお願ひします。



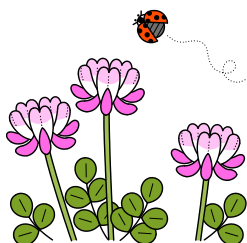
会費納入のお願い

会費は以下の振込先に 8 月 31 日までにお振り込みください。

ゆうちょ銀行 00870-9-91180

加入者名 キュリー

会費 2000 円/年



“Zoom”？ 良くわからな～い という方必見！！

キュリーホームページに Zoom の利用方法を掲載します。「総会、Web なんてねえ・・・。」と言わず、Web だからこそ、移動時間なし、家にいながら参加できますので、皆さん参加してくださいね。



編集後記

昨年からえらい事になってしまっていますが・・・おかげさまで私、個人的には余り変化がありません。仕事は基本いつも通りだし、感染症からは遠い診療科なので。でも、感染対策だけは必要なので、めんどくさいです。第一線でがんばっておられる方には敬意を表します。まだまだ、油断できませんが、ワクチン接種も徐々に始まって、なによりです。お互いに気をつけて、無事にやり過ごせると良いですね。

P302

連絡先 医療法人 勝又病院 牧原 三洋子
〒460-0007 名古屋市中区新栄 1-32-22
Tel (052)241-0408
E-mail: info@aichi-curie.com

No130
2021-3
会員数 107 名
発行 キュリー